



Céramique, 10^e - 11^e siècle, © CDP

Romans-sur-Isère

Un atelier de potiers de l'an mil

La céramique apparaît dans la Drôme dès le Néolithique. Elle est destinée à stocker et à conserver les récoltes. Ce savoir-faire se développera au cours des siècles.

Un établissement de potiers exceptionnel

Installé à l'ouest de Romans, un atelier de potiers a été découvert grâce aux fouilles archéologiques réalisées en 2007 lors de travaux routiers. Environ 250 structures, dont une vingtaine de fours datés des environs de l'an mil, ont été retrouvées sur une surface de 6 000 m². Composés de deux fosses circulaires ou ovales, ces fours permettaient de cuire directement les pots dans le foyer.

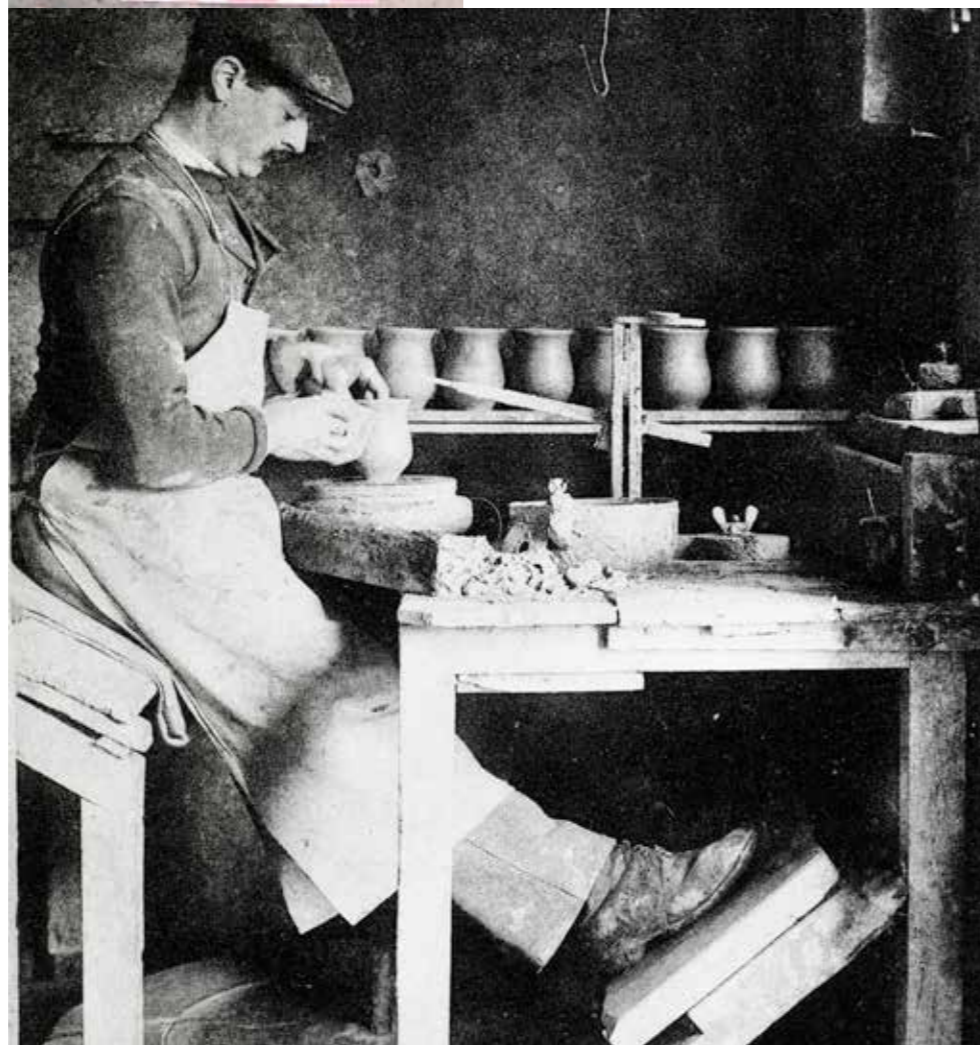
Les vases à fonds marqués

Cet atelier de production de vases dits « à fonds marqués » est le premier découvert à ce jour.

Le procédé consiste à imprimer une marque en relief sur l'extérieur des fonds des récipients. Ces « signatures » présentent des formes géométriques ou anthropomorphes : croix, cercles, personnages...



Pots abandonnés au fond d'un des fours découverts lors de fouilles archéologiques réalisées à Romans. © INRAP



Potier devant son tour (19^e-20^e siècle), édit. Ladreyt, © Coll.ADD

En écho à l'exposition, «Drôme, terre de céramiques. Des signatures», des visites rencontres sont organisées sur les trois sites les 6 et 7 avril 2019 :

Cliousclat : la Fabrique de poterie

Poterie de Cliousclat, du terrier à la Fabrique avec Bruno Jouve, architecte du patrimoine, Pierre Béziat, potier, la société coopérative d'intérêt collectif

Dieulefit : Maison de la Céramique du Pays de Dieulefit

De Dieulefit au Poët-Laval, les signatures céramiques avec Nadège Locatelli, directrice de la Maison de la Céramique

Saint-Uze : manufacture Revol

Revol, une démarche patrimoniale exemplaire avec Claude Franco et Claude Lagrange du service Patrimoine de la manufacture Revol

Fiche Patrimoine valorisé
Conservation départementale du patrimoine de la Drôme, 2019
Courriel : conservation@ladrome.fr
Réalisation : C. Burgard, A-M. Clappier, C. Marande, P. Sapet et K. Xavier
Sous la direction de C. Burgard
Crédit photo : G. Aymard, P. Gardin, E. Georges, Inrap
Graphisme : J. P. Bos
Impression : service reprographie du Département

Événements réalisés par le Département de la Drôme/
Direction Culture et Patrimoine / Conservation du patrimoine
dans le cadre des 13^e Journées européennes des métiers d'art.

Avec la Direction Communication du Département de la Drôme, la Fabrique de Poterie et la commune de Cliousclat, La Maison de la Céramique de Dieulefit et la communauté de communes de Dieulefit Bourdeaux, la manufacture Revol à Saint-Uze, la Chambre des métiers et de l'artisanat de la Drôme, l'INRAP Auvergne Rhône-Alpes.



Exposition

DRÔME, TERRE DE CÉRAMIQUES. DES SIGNATURES

- LA
D R O
M E - LE DÉPARTEMENT

Exposition

« Drôme, terre de céramiques.
Des signatures »
01 avril > 29 mai 2019
Hôtel du Département, Valence

À l'occasion des 13^e Journées européennes des métiers d'art sur le thème « Métiers d'art, signature des territoires », l'exposition met à l'honneur, à travers des photographies et des objets issus des collections départementales et particulières, des poteries médiévales découvertes à Romans et des productions issues de trois grandes « signatures territoriales »

- la Fabrique de poterie de Cliousclat
- les ateliers de potiers de Dieulefit/Le Poët-Laval
- la manufacture Revol de Saint-Uze.

Séchage traditionnel des céramiques disposées sur des planches dans la cour de la Fabrique de poterie © P. Gardin



Cliousclat

La Fabrique de poterie

La fabrique est située dans le village qui, grâce à l'argile abondante, a accueilli depuis le 10^e siècle de nombreux « potiers de terre ».

Protégée monument historique, elle est en cours de restauration et s'inscrit dans une nouvelle dynamique économique.

Marius Anjaleras, la première fabrique

C'est en 1902 que Marius Anjaleras (1852 – 1928) achète un grand terrain et fait bâtir la poterie qui devient rapidement une véritable fabrique regroupant les tourneurs isolés.

Sa production évolue vers la fabrication d'objets spécifiques et domestiques : tasse, soucoupe, pot et biche à lait, plat à tarte, tourne omelette...

La famille Sourdive, nouvelles formes, nouveaux décors

En 1964, Philippe Sourdive (1912-1978), originaire d'Aix-en-Provence, rachète la fabrique. Il fait évoluer le registre décoratif tout en restant fidèle à un type de production. Ses deux fils, Nicolas et Olivier, poursuivront la production jusqu'en 2013 : pichet et plat de mariage, bol et assiette décorés,...

Pose d'une barbotine de glaçure avant la cuisson du plat, la Fabrique de poterie © P. Gardin

Service Mercure, Étienne Noël, © E. Georges



Dieulefit/Le Poët-Laval

Les ateliers de potiers

Dans la région de Dieulefit de tous temps les potiers ont développé un savoir-faire et des modèles. L'histoire continue de nos jours à travers la marque « Dieulefit original » et l'activité d'exposition et de formation de la Maison de la céramique.

Étienne Noël, le renouveau de la terre vernissée

Installé à Dieulefit en 1922, l'artiste Étienne Noël (1885-1964) joue un rôle important dans le renouvellement de la production locale. Il rompt avec la poterie culinaire traditionnelle et crée des poteries utilitaires à vocation décorative en s'inspirant des formes de l'Art Déco : saladier et théière du service Mercure.

Gobelets « Froissés » en cours de fabrication © P. Gardin



Château Revol abritant la manufacture © P. Gardin

La poterie de la Grande cheminée au Poët-Laval

Les modèles inventés par Étienne Noël se perpétuent grâce à l'existence de catalogues de formes et à la reproduction de moules. À la poterie de la Grande cheminée, René puis Jacques Robin s'inspirent et reproduisent formes et modèles de ce créateur : ravier en forme de poisson, saladier du service ondulé...



Petite verseuse d'Étienne Noël, © E. Georges

Saint-Uze

La manufacture Revol

Créé en 1768, l'atelier familial se transforme au fil des années et se spécialise dans la vaisselle culinaire et l'art de la table.

Des savoir-faire, entre tradition et innovation

Les matériaux utilisés sont le grès, très résistant, puis la porcelaine, devenue aujourd'hui la signature de Revol. Les gestes des ouvriers se transmettent de génération en génération : fabrication de moules en plâtre, émaillage à la main, décor à l'éponge ou au pinceau... Ils s'adaptent aux évolutions techniques et côtoient des procédés de fabrication plus innovants (mono-cuisson de la pâte et de l'émail).

Nouveau pichet Ricard, manufacture Revol © P. Gardin

La création de gammes

Les gammes d'objets s'adaptent au goût et au mode de vie de chaque époque : les productions historiques représentées par le cruchon à bière, la pâtissière ovale et son décor bleu cobalt, le pot à tabac... (1830-1890); les marques avec le broc Ricard, le cendrier Dubonnet (1936-2019); les objets cultes : la cocotte Révolution, le pichet Succession, le gobelet Froissé... (1980-2019).